

**THE INFLUENCE OF MOTHER TONGUE AND LEARNING ENVIRONMENT  
ON THE ACQUISITION OF CONJUNCTIVE VERBS  
BY STUDENTS OF CHINESE LANGUAGE**

**Tran Thi Thuy Linh<sup>a</sup>**

**Dao Thi Biec<sup>b</sup>**

<sup>a</sup>Thai Nguyen University, Lao Cai Campus

Email: linhttt@tnu.edu.vn

<sup>b</sup>Thai Nguyen University, Lao Cai Campus

Email: biecdt@tnu.edu.vn

**Article History**

Received: 12/7/2025

Reviewed: 29/7/2025

Revised: 22/8/2025

Accepted: 22/9/2025

Released: 30/9/2025

DOI: <https://doi.org/10.64223/tvj.e2025.v1.i3.a47>

<sup>a</sup>ORCID iD: <https://orcid.org/0009-0009-6933-9671>

<sup>b</sup>ORCID iD: <https://orcid.org/0009-0005-4229-702X>

**Abstract:**

*This study analyzes the influence of three factors: mother tongue, learning environment and learning motivation on the acquisition of Chinese verbs of separation at Thai Nguyen University, Lao Cai Campus. With a mixed research design, data were collected from 250 students through multiple-choice surveys and semi-structured interviews, divided into two levels: elementary and intermediate. The results show that, at the elementary level, mother tongue is the most dominant factor; while at the intermediate level, learning environment and learning motivation play a decisive role. In addition, the study also points out the complex interaction between the three factors, thereby proposing personalized directions in teaching Chinese verbs of separation to students, especially for ethnic minority students in the context of multicultural language education in Vietnam.*

**Keywords:** *Chinese verbs of separation; Mother tongue; Learning environment; Learning motivation; Ethnic minority students.*

**1. Đặt vấn đề**

Trong quá trình tiếp thu ngoại ngữ, người học thường gặp phải những khó khăn nhất định do sự chi phối của hệ thống ngôn ngữ mẹ đẻ, đặc biệt là khi hai ngôn ngữ có sự khác biệt lớn về cấu trúc và cách biểu đạt. Tiếng Hán và tiếng Việt đều là ngôn ngữ đơn lập, mang đặc điểm thanh điệu, tuy nhiên lại có những khác biệt đáng kể về trật tự từ, cấu trúc ngữ pháp và cách biểu đạt hành động, trong đó nổi bật là hiện tượng từ li hợp. Từ li hợp trong tiếng Hán là một đặc điểm ngữ pháp đặc thù, thường gây nhầm lẫn và dẫn đến lỗi sai phổ biến đối với người học là sinh viên Việt Nam, đặc biệt là sinh viên người dân tộc thiểu số - đối tượng sử dụng song song tiếng mẹ đẻ và tiếng Việt từ nhỏ đến khi trưởng thành.

Ở Phân hiệu Đại học Thái Nguyên tại tỉnh Lào Cai, phần lớn sinh viên chuyên ngành Ngôn ngữ Trung Quốc là người dân tộc thiểu số, đến từ nhiều nhóm ngôn ngữ khác nhau như Dao, Mông, Tày, Nùng, Giáy, Tù Dí, Phù Lá... Trong quá trình học tiếng Hán, các sinh viên này không chỉ tiếp cận một hệ thống ngôn ngữ hoàn toàn mới, mà còn chịu sự ảnh hưởng sâu sắc từ ngôn ngữ mẹ đẻ trong việc nhận thức và sử dụng các hiện tượng ngữ pháp đặc trưng như từ li hợp. Những lỗi sai trong sử dụng từ li hợp không chỉ xuất phát từ kiến thức ngữ pháp chưa

vững, mà còn bị chi phối bởi khả năng chuyển di từ ngôn ngữ mẹ đẻ, mức độ động lực học tập cá nhân cũng như môi trường học tập ngoại ngữ của từng nhóm sinh viên.

Mặc dù đã có một số nghiên cứu về lỗi sai từ li hợp trong ngữ liệu tiếng Hán của người Việt; tuy nhiên, chưa có công trình nào khảo sát một cách hệ thống, toàn diện và có đối sánh theo nhóm dân tộc, kết hợp phân tích yếu tố nội tại (động lực, nhận thức) và ngoại tại (môi trường học, ảnh hưởng của tiếng mẹ đẻ). Đặc biệt, việc xem xét sự thay đổi vai trò của từng yếu tố qua hai giai đoạn sơ cấp và trung cấp cũng là một hướng nghiên cứu mới, giúp xác định được thời điểm nào các yếu tố như động lực học hay môi trường học phát huy ảnh hưởng rõ rệt.

Từ thực tế đó, nghiên cứu này được tiến hành nhằm xác định mức độ ảnh hưởng của ba yếu tố chính - tiếng mẹ đẻ, môi trường học tập và động lực học tập đến kết quả tiếp thu từ li hợp tiếng Hán của sinh viên dân tộc thiểu số ở Phân hiệu Đại học Thái Nguyên tại tỉnh Lào Cai. Thông qua khảo sát định lượng kết hợp phỏng vấn sâu, nghiên cứu không chỉ làm rõ mối liên hệ giữa các yếu tố trên với hiệu quả sử dụng từ li hợp, mà còn phân tích sự khác biệt theo trình độ và theo nhóm dân tộc. Kết quả nghiên cứu sẽ góp phần cung cấp cơ sở thực tiễn cho việc

xây dựng các chương trình giảng dạy tiếng Hán theo hướng cá nhân hóa, phù hợp với đặc điểm ngôn ngữ và văn hóa của người học dân tộc thiểu số.

## **2. Tổng quan lý luận và thực tiễn**

### **2.1. Tổng quan nghiên cứu**

#### **2.1.1. Ảnh hưởng của tiếng mẹ đẻ (L1 transfer)**

Trong lĩnh vực tiếp thu ngoại ngữ, ảnh hưởng của ngôn ngữ mẹ đẻ (L1 transfer) luôn là một yếu tố trung tâm trong việc giải thích lỗi sai của người học, đặc biệt đối với các cấu trúc ngữ pháp có tính hệ thống như từ li hợp trong tiếng Hán. Xu và Zhang (2022) đã chỉ ra rằng, người học tiếng Hán có L1 là các ngôn ngữ không có hiện tượng “động - tân tách rời” (như tiếng Anh, Hàn, Thái) thường xử lý từ li hợp như một đơn vị từ vựng cố định, từ đó áp dụng máy móc cấu trúc L1 vào L2. Điều này dẫn đến các lỗi sai phổ biến như sắp xếp sai vị trí từ, không tách đúng yếu tố ngữ pháp trong từ li hợp.

Ngoài ra, một nghiên cứu tổng hợp (Meta-Analysis) của Tang và Liang (2020) về ảnh hưởng chuyên di ngôn ngữ giữa tiếng Trung và tiếng Anh cho thấy, người học có xu hướng mắc lỗi cú pháp mang tính hệ thống khi cấu trúc giữa L1 và L2 không tương thích, đặc biệt trong việc xử lý sự khác biệt giữa động từ hữu hạn và bất định. Điều này gợi ý rằng, sự khác biệt nội hình thức và nhận thức cấu trúc giữa L1 - L2 có tác động sâu sắc đến năng lực xử lý ngữ pháp ở ngôn ngữ đích.

#### **2.1.2. Môi trường học tập và ảnh hưởng đến tiếp thu L2**

Môi trường học tập đóng vai trò quyết định đến khả năng tiếp thu và vận dụng các đơn vị ngữ pháp phức tạp. Ellis (1997) nhấn mạnh rằng, người học được tiếp xúc với môi trường giao tiếp thực hành - đặc biệt là thông qua các tình huống có tương tác thực tế như nghe, nói với người bản ngữ - sẽ giảm thiểu được tác động tiêu cực từ L1, đồng thời tăng khả năng xử lý cú pháp của L2. Đồng quan điểm, Melby-Lervåg và Lervåg (2011) cho rằng, việc thiếu môi trường đầu vào chất lượng cao sẽ hạn chế sự phát triển năng lực hiểu và sử dụng cấu trúc ngôn ngữ phức tạp ở người học ngôn ngữ thứ hai.

Bên cạnh đó, một nghiên cứu về chuyển di cấu trúc “đề-nhất” (Topic Prominence) từ tiếng Trung sang tiếng Anh cũng chỉ ra rằng, môi trường học tập tích cực có thể giúp người học dần “gỡ bỏ” (Unlearn) các cấu trúc mang tính bản năng của ngôn ngữ mẹ đẻ. Nghiên cứu này nhấn mạnh rằng, môi trường đầu vào đa dạng không chỉ tác động đến kỹ năng sử dụng, mà còn làm thay đổi nhận thức ngữ pháp của người học (Zhao, 2018).

#### **2.1.3. Động lực học tập (Motivation)**

Động lực học tập là một yếu tố cá nhân nhưng có ảnh hưởng sâu sắc đến tiến trình và kết quả học ngoại ngữ. Dựa trên mô hình động lực học ngôn ngữ của Gardner (1985), nhiều nghiên cứu sau này đã chứng minh rằng động lực học tập - đặc biệt là động lực tích hợp và động lực công cụ - có liên hệ trực tiếp đến khả năng tiếp thu ngoại ngữ, nhất là ở trình độ trung và cao cấp. Người học có động lực mạnh thường chủ động tìm kiếm chiến lược học tập hiệu quả, điều chỉnh hành vi học và duy trì sự gắn bó với ngôn ngữ đích.

Một nghiên cứu tình huống gần đây của Dong và Wang (2022) cũng khẳng định rằng, động lực học tập không cố định, mà có thể dao động theo trải nghiệm cá nhân, môi trường học tập và sự tiến bộ của người học. Những người học có nhận thức tích cực về quá trình học và có trải nghiệm cảm xúc tốt (Perezhanianie) thường có khả năng thích ứng chiến lược tốt hơn và đạt hiệu quả học ngữ pháp cao hơn trong giai đoạn tiếp thu cấu trúc ngôn ngữ phức tạp.

#### **2.1.4. Các nghiên cứu liên quan đến tiếp thu cấu trúc cú pháp L2**

Trong quá trình học ngoại ngữ, người học thường xuyên đối mặt với hiện tượng chuyển di nhận thức cú pháp từ L1, đặc biệt là khi cấu trúc của L2 yêu cầu xử lý theo trình tự sự kiện hoặc tổ hợp động từ khác biệt. Tang và Liang (2020) đã nghiên cứu ảnh hưởng của chuyển di ngữ pháp trong việc phân biệt dạng hữu hạn và không hữu hạn ở người học tiếng Anh có L1 là tiếng Trung. Kết quả cho thấy, người học gặp khó khăn trong việc xử lý các chuỗi động từ do ảnh hưởng sâu sắc của mô hình cú pháp L1.

Cùng hướng tiếp cận đó, nghiên cứu của Mengmeng Tang và cộng sự (2021) về nhận thức chuỗi sự kiện (Event Serialization) ở người học L2 cho thấy, quá trình Conceptualization (khái niệm hóa) bị chi phối mạnh bởi nền tảng ngôn ngữ mẹ đẻ. Điều này đặc biệt có liên quan đến từ li hợp trong tiếng Hán, bởi vì bản chất của từ li hợp là sự kết hợp động - tân + yếu tố chèn, thường yêu cầu người học xử lý chuỗi hành động có logic ngữ nghĩa và ngữ pháp.

Nghiên cứu của Trần Thị Thùy Linh (Trần, 2025), công bố trên Tạp chí Khoa học Trường Đại học Trung Ương, khảo sát tần suất sử dụng từ li hợp của sinh viên năm 2 chuyên ngành Ngôn ngữ Trung Quốc ở Phân hiệu Đại học Thái Nguyên cho thấy, tỷ lệ sử dụng đúng còn thấp, đặc biệt với các cấu trúc phức tạp. Tuy nhiên, nghiên cứu chủ yếu mô tả hiện tượng, chưa phân tích nguyên nhân lỗi sai. Bài viết hiện tại kế thừa kết quả đó và mở rộng theo hướng phân tích các yếu tố ảnh hưởng như tiếng mẹ đẻ, môi trường học tập và động lực học tập.

## **2.2. Cơ sở lý thuyết**

### **2.2.1. Lý thuyết liên ngôn ngữ (Interlanguage Theory)**

Lý thuyết liên ngôn ngữ (Interlanguage) do Selinker (1972) đề xuất cho rằng, trong quá trình học ngoại ngữ (L2), người học không sử dụng L1 hay L2 một cách thuần túy, mà phát triển một hệ thống ngôn ngữ trung gian - “liên ngôn ngữ” - có đặc điểm pha trộn giữa L1, L2 và các quy tắc do chính người học xây dựng. Liên ngôn ngữ thường có tính không ổn định, dễ chịu ảnh hưởng từ tiếng mẹ đẻ, đặc biệt là trong các cấu trúc ngữ pháp phức tạp như từ li hợp trong tiếng Hán.

Selinker cho rằng, một trong năm yếu tố chính dẫn đến hình thành liên ngôn ngữ là chuyển di ngôn ngữ mẹ đẻ (Language Transfer) - hiện tượng phổ biến ở người học ngôn ngữ thứ hai. Khi gặp phải cấu trúc mà L2 không có sẵn trong L1, người học có xu hướng “vay mượn” quy tắc cú pháp hoặc mô hình tổ hợp của L1 để điền vào khoảng trống ngôn ngữ, từ đó phát sinh lỗi (Selinker, 1972; Ellis, 1997).

### 2.2.2. Chuyển di ngôn ngữ (Language Transfer)

Chuyển di ngôn ngữ mang tính tích cực (Positive Transfer) - khi L1 và L2 có cấu trúc tương đồng - hoặc tiêu cực (Negative Transfer/Interference) - khi sự khác biệt giữa hai hệ thống gây cản trở cho người học. Theo Ellis (1997), hiện tượng chuyển di tiêu cực xảy ra mạnh nhất khi người học chưa có đủ năng lực để phân biệt rõ cấu trúc ngôn ngữ giữa L1 và L2, hoặc khi cấu trúc đó mang tính trừu tượng và không phổ biến trong L1.

Trong trường hợp của từ li hợp tiếng Hán - vốn có cấu trúc tách rời đặc trưng (chẳng hạn: “睡觉”, “见过面”) - người học đến từ các hệ ngôn ngữ không có cấu trúc tương ứng (như tiếng Việt, tiếng Anh) thường khó tiếp thu và xử lý sai vị trí các thành tố, do họ coi từ li hợp như một đơn vị cố định (Xu & Zhang, 2022; Liu, 2019).

### 2.2.3. Giả thuyết đầu vào và tương tác (Input và Interaction Hypotheses)

Krashen (1985) đề xuất giả thuyết đầu vào tiếp nhận được (Comprehensible Input) nhấn mạnh rằng, người học ngôn ngữ cần được tiếp xúc với ngôn liệu vừa sức để từ đó xây dựng năng lực ngôn ngữ. Môi trường học tập có yếu tố giao tiếp, phản hồi và tương tác thực tiễn đóng vai trò cốt lõi để tạo ra loại đầu vào phù hợp.

Long (1996) trong thuyết tương tác bổ sung rằng, thông qua tương tác và đàm thoại (Negotiation of Meaning), người học được “điều chỉnh ngôn ngữ” (Modified Output), từ đó giúp họ điều chỉnh lại hệ thống liên ngôn ngữ cá nhân. Trong bối cảnh học

từ li hợp - một đơn vị ngữ pháp đòi hỏi độ tinh tế cao trong phân tích ngữ nghĩa và chức năng - các tương tác thực hành (đặc biệt với người bản ngữ hoặc người dùng L2 có năng lực cao) sẽ hỗ trợ đáng kể trong việc hình thành nhận thức và thói quen sử dụng chính xác.

### 2.2.4. Mô hình động lực học ngôn ngữ (Gardner's Socio-Educational Model)

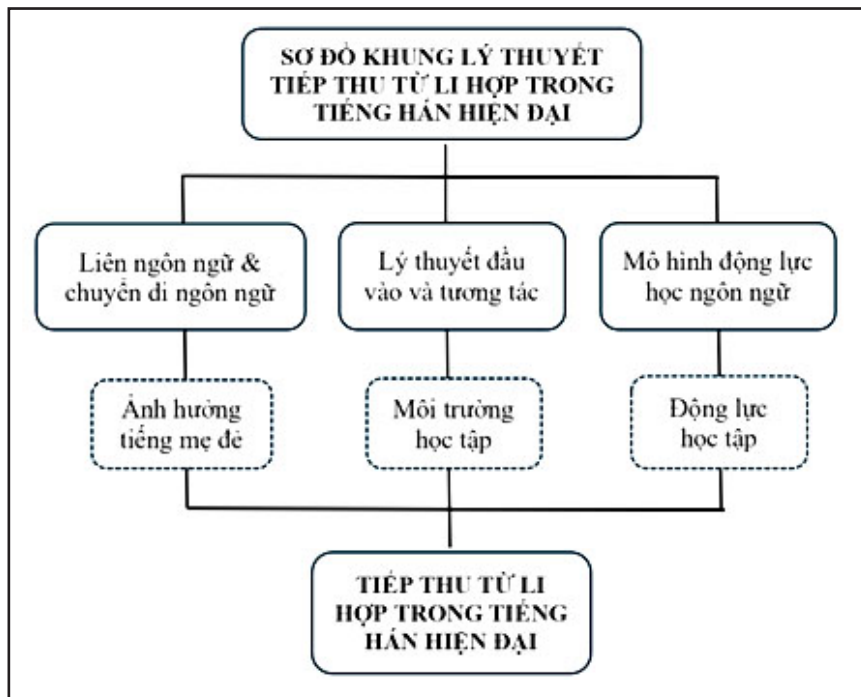
Gardner (1985) xây dựng mô hình động lực học trong lĩnh vực học ngoại ngữ với hai thành tố cốt lõi: động lực tích hợp (Integrative Motivation) - mong muốn hòa nhập vào cộng đồng ngôn ngữ đích và động lực công cụ (Instrumental Motivation) - học để đạt mục tiêu cụ thể như nghề nghiệp, học tập. Động lực học tập không chỉ ảnh hưởng đến thời gian đầu tư cho ngôn ngữ, mà còn điều chỉnh chiến lược học, lựa chọn tài liệu và khả năng duy trì hứng thú trong quá trình học (Dörnyei, 2005).

Trong trường hợp người học thuộc nhóm dân tộc thiểu số Việt Nam, yếu tố văn hóa, khả năng hòa nhập xã hội và kỳ vọng nghề nghiệp sau tốt nghiệp có thể tác động mạnh đến hình thức động lực mà họ phát triển. Những người có động lực cao thường tự chủ hơn trong việc tìm kiếm và tiếp cận cấu trúc ngữ pháp phức tạp như từ li hợp (Dong & Wang, 2022).

### 2.2.5. Khái niệm hóa cấu trúc phức hợp trong học L2 (Event Serialization and Separable Verb Acquisition)

Các nghiên cứu gần đây (Tang & Liang, 2020; Mengmeng Tang et al., 2021) chỉ ra rằng, việc tiếp thu cấu trúc cú pháp như từ li hợp có liên quan chặt chẽ đến khả năng khái niệm hóa chuỗi hành động (Event Serialization) trong L2. Người học thường xử lý các động tác, hành vi theo mô hình tư duy ngôn ngữ mẹ đẻ. Nếu ngôn ngữ mẹ đẻ có cấu trúc diễn đạt hành động khác biệt (ví dụ: không có phân chia giữa động từ và bổ ngữ theo cách của Hán ngữ), họ sẽ gặp khó khăn trong việc xác định ranh giới và chức năng của từng thành tố trong từ li hợp.

Như vậy, nghiên cứu này kế thừa và vận dụng ba trụ cột lý thuyết chính: liên ngôn ngữ và chuyển di ngôn ngữ (Selinker, Ellis), đầu vào - tương tác (Krashen, Long) và động lực học (Gardner, Dörnyei), kết hợp với các nghiên cứu mới về khái niệm hóa cấu trúc phức hợp trong tiếp thu tiếng Hán để xây dựng mô hình lý luận phân tích ảnh hưởng của ba yếu tố: tiếng mẹ đẻ, môi trường học tập và động lực học tập đến việc sử dụng từ li hợp. Chúng tôi sơ đồ hóa lại như sau:



Hình 1. Sơ đồ khung lý thuyết tiếp thu từ li hợp trong tiếng Hán hiện đại

### 3. Cách tiếp cận và phương pháp nghiên cứu

#### 3.1. Thiết kế nghiên cứu

Nghiên cứu sử dụng phương pháp hỗn hợp, kết hợp giữa khảo sát định lượng và phỏng vấn bán cấu trúc nhằm làm rõ mối quan hệ giữa ba yếu tố là tiếng mẹ đẻ, môi trường học tập, động lực học tập, với khả năng sử dụng từ li hợp tiếng Hán của sinh viên dân tộc thiểu số ở Phân hiệu Đại học Thái Nguyên tại tỉnh Lào Cai. Thiết kế nghiên cứu chia làm hai giai đoạn, ứng với hai trình độ tiếng Hán: sơ cấp (kỳ 3) và trung cấp (kỳ 4).

#### 3.2. Đối tượng nghiên cứu

Đối tượng nghiên cứu là 250 sinh viên năm thứ hai chuyên ngành Ngôn ngữ Trung Quốc tại Phân hiệu, trong đó:

- 125 sinh viên sơ cấp (kỳ 3, năm học 2024 - 2025).
- 125 sinh viên trung cấp (kỳ 4, năm học 2023 - 2024).

Sinh viên được lựa chọn ngẫu nhiên từ các lớp thuộc khóa ĐHTQK7 và ĐHTQK8, bảo đảm đại diện đầy đủ cho các nhóm dân tộc phổ biến tại địa phương: Kinh, Mông, Tày, Dao, Nùng, Tu Dí, Giáy, Phù Lá...

#### 3.3. Công cụ thu thập dữ liệu

Dữ liệu được thu thập thông qua hai công cụ chính:

- Phiếu khảo sát trắc nghiệm (10 mục): Phiếu khảo sát gồm 10 câu hỏi được thiết kế nhằm đánh giá toàn diện khả năng hiểu biết và vận dụng từ li hợp tiếng Hán. Các mục khảo sát bao gồm: nhận thức lý thuyết, nhận diện, sửa lỗi, điền từ, sắp xếp câu, lặp lại hình thức, phân tích cấu trúc từ li hợp có chèn thành phần và bài dịch có định hướng. Cấu trúc và mục tiêu cụ thể của từng mục được trình bày chi tiết tại phần 4.1.

- Phỏng vấn bán cấu trúc: Thực hiện với đại diện sinh viên từ các nhóm dân tộc khác nhau, nhằm tìm hiểu sâu hơn về các yếu tố ảnh hưởng đến việc tiếp thu từ li hợp: ngôn ngữ mẹ đẻ, động lực học tập, môi trường và phương pháp học.

#### 3.4. Phương pháp xử lý và phân tích dữ liệu

- Dữ liệu khảo sát được mã hóa và xử lý bằng phần mềm Excel.

- Phân tích tập trung vào thống kê mô tả: tỷ lệ phần trăm câu trả lời đúng, điểm trung bình theo trình độ và nhóm dân tộc.

- So sánh số liệu giữa các nhóm nhằm xác định mức độ tiếp thu và xu hướng thay đổi theo tiến trình học tập.

- Dữ liệu phỏng vấn được phân tích theo chủ đề (Thematic Coding) với ba nhóm yếu tố: tiếng mẹ đẻ, môi trường học tập và động lực học tập.

- Kết hợp định lượng và định tính nhằm bổ sung, kiểm chứng và làm rõ cơ chế tác động đa chiều của các yếu tố nghiên cứu.

**3.5. Tiêu chí đánh giá hiệu quả sử dụng từ li hợp**

Hiệu quả sử dụng từ li hợp được lượng hóa dựa trên kết quả thực hiện các bài tập trong bảng khảo sát:

- Nhận diện và phân biệt từ li hợp với động từ thường;
- Khả năng sửa lỗi và lý giải lỗi sai trong câu;
- Khả năng sắp xếp câu và điền từ đúng cấu trúc từ li hợp;
- Sử dụng chính xác từ li hợp trong bài dịch.

Mỗi tiêu chí được chấm điểm theo thang 10, sau đó quy đổi thành tỷ lệ phần trăm trả lời đúng cho mỗi nhóm sinh viên và nhóm dân tộc.

**4. Kết quả nghiên cứu**

Phân tích lỗi là một hướng tiếp cận quan trọng trong nghiên cứu liên ngôn ngữ, giúp làm rõ quy luật tiếp thu ngôn ngữ thông qua các lỗi sai điển hình của người học (Selinker, 1972; Ellis, 1997). Trong nghiên cứu này, lỗi sai chỉ được ghi nhận nếu liên quan trực tiếp đến cấu trúc và cách sử dụng từ li hợp tiếng Hán - chẳng hạn như lỗi trong việc tách, chèn từ sai vị trí, hoặc vận dụng không đúng các hình thức lặp lại. Các lỗi khác như sai về trật tự câu chung hoặc sử dụng sai yếu tố ngữ pháp không đặc trưng cho từ li hợp (ví dụ "了") không được tính là lỗi mục tiêu.

Khảo sát được tiến hành với tổng cộng 250 sinh viên năm thứ hai chuyên ngành Ngôn ngữ Trung Quốc, thuộc hai trình độ:

- 125 sinh viên trình độ sơ cấp (kỳ 3) - khảo sát vào tháng 9/2024;
- 125 sinh viên trình độ trung cấp (kỳ 4) - khảo sát vào tháng 12/2023.

Các sinh viên được chọn ngẫu nhiên từ các lớp ĐHTQK7 và ĐHTQK8 ở Phân hiệu Đại học Thái Nguyên tại tỉnh Lào Cai, đảm bảo đại diện cho các nhóm dân tộc phổ biến như Kinh, Mông, Tày, Dao, Nùng, Giáy, Phù Lá, Tu Dí...

Dựa trên kết quả khảo sát, chúng tôi tiếp tục tiến hành phỏng vấn bán cấu trúc đối với 32 sinh viên thuộc các nhóm dân tộc, thuộc hai trình độ nói trên.

- 16 sinh viên trình độ sơ cấp (2 sinh viên/1 nhóm dân tộc/8 nhóm dân tộc).
- 16 sinh viên trình độ trung cấp (2 sinh viên/1 nhóm dân tộc/8 nhóm dân tộc).

**4.1. Thực trạng sử dụng từ li hợp của sinh viên theo trình độ và nhóm dân tộc**

Sau khi tiến hành khảo sát 250 sinh viên năm hai chuyên ngành Ngôn ngữ Trung Quốc ở Phân hiệu Đại học Thái Nguyên tại tỉnh Lào Cai, chia đều cho hai trình độ: sơ cấp (kỳ 3, năm học 2024 - 2025) và trung cấp (kỳ 4, năm học 2023 - 2024). Mỗi sinh viên hoàn thành phiếu khảo sát gồm 10 câu hỏi kiểm tra mức độ hiểu biết, nhận diện, sửa lỗi và vận dụng từ li hợp, kết quả tổng hợp như sau:

**4.1.1. Kết quả phân tích theo trình độ**

Kết quả khảo sát được thể hiện qua bảng sau:

**Bảng 1.** Bảng kết quả khảo sát thực trạng sử dụng từ li hợp của sinh viên theo trình độ

Câu hỏi	Nội dung khảo sát	Số sinh viên (n)		Tỉ lệ sinh viên trả lời đúng	
		Trình độ Sơ cấp	Trình độ Trung cấp	Trình độ Sơ cấp (%)	Trình độ Trung cấp (%)
Câu 1	Hiểu định nghĩa từ li hợp	125	125	53,6	88
Câu 2	Phân biệt với động từ thường	125	125	59,2	89,6
Câu 3	Nhận diện và sửa lỗi	125	125	64	87,2
Câu 4	Đánh giá tổ hợp từ	125	125	54,4	91,2
Câu 5	Sắp xếp lại câu đúng	125	125	50,4	84,8
Câu 6	Nhận diện từ li hợp	125	125	63,2	94,4
Câu 7	Chèn “什么” đúng vị trí	125	125	53,6	96,8
Câu 8	Điền trợ từ đúng chỗ	125	125	48	89,6
Câu 9	Lặp lại AAB	125	125	65,6	84,8
Câu 10	Dịch có sử dụng từ li hợp	125	125	47,2	80

Từ bảng 1 có thể thấy:

Câu hỏi 1 (Hiểu định nghĩa từ li hợp): Chỉ 53,6% sinh viên sơ cấp (67/125) và 88% sinh viên trung cấp (110/125) có thể xác định đúng đặc điểm cơ bản của từ li hợp rằng, loại từ này có thể tách và chèn các thành phần khác vào giữa. Tuy nhiên, hầu hết sinh viên chỉ dừng lại ở mức mô tả đơn giản, chưa thể chỉ rõ các thành phần có thể chèn vào. Đáng chú ý, 25,6% sinh viên sơ cấp (32/125) hoàn toàn không trả lời được câu hỏi cho thấy, mức độ nhận thức về khái niệm này còn hạn chế.

Câu hỏi 2 (Phân biệt với động từ thường): Tỷ lệ sinh viên trả lời đúng ở trình độ sơ cấp là 59,2% (74/125), trong khi ở trình độ trung cấp là 89,6% (112/125). Điều này cho thấy, việc phân biệt giữa từ li hợp và động từ hai âm tiết thông thường - một yếu tố then chốt trong việc sử dụng đúng cấu trúc câu vẫn là thử thách với nhiều sinh viên sơ cấp.

Câu hỏi 3 (Nhận diện và sửa lỗi): Ở phần này, sinh viên được yêu cầu phát hiện và sửa lỗi trong 10 câu có sử dụng từ li hợp sai cách. Kết quả cho thấy, 64% sinh viên sơ cấp (80/125) và 87,2% sinh viên trung cấp (109/125) trả lời đúng hoàn toàn. Có 21,6% sinh viên sơ cấp (27/125) và 4,8% sinh viên trung cấp (6/125) cho rằng, các câu sai là đúng, đặc biệt là với những câu có chứa cấu trúc như “散步在公园” và “操心我们的学习成绩不好”. Chỉ có 52% sinh viên sơ cấp và 85,6% sinh viên trung cấp xác định được nguyên nhân sai liên quan đến đặc điểm cấu trúc và hình thức lặp lại AAB của từ li hợp.

Câu hỏi 4 (Đánh giá tổ hợp từ): Tỷ lệ trả lời đúng là 54,4% ở sơ cấp (66/125) và 91,2% ở trung cấp (114/125). Các lỗi thường gặp liên quan đến việc đánh giá sai tổ hợp từ như “帮忙他” hay “睡觉一下” là đúng cho thấy, sinh viên chưa nắm vững quy tắc chèn thành phần và trình tự cấu tạo của từ li hợp.

Câu hỏi 5 (Sắp xếp lại câu đúng): Chỉ 50,4% sinh viên sơ cấp (63/125) và 84,8% sinh viên trung cấp

(106/125) sắp xếp đúng các câu có chứa từ li hợp. Phân tích đáp án cho thấy, các lỗi sai chủ yếu tập trung ở các câu có từ li hợp phức tạp như câu 7, 8 và 9, phản ánh khả năng vận dụng còn hạn chế, đặc biệt là ở nhóm sinh viên sơ cấp.

Câu hỏi 6 (Nhận diện từ li hợp): 63,2% sinh viên sơ cấp (79/125) và 94,4% sinh viên trung cấp (118/125) xác định đúng các từ li hợp trong danh sách. Một số nhầm lẫn đáng lưu ý là coi “舍得”、“考虑”、“旅行” là từ li hợp, hoặc bỏ sót các từ như “贷款”、“得罪”、“招手”...

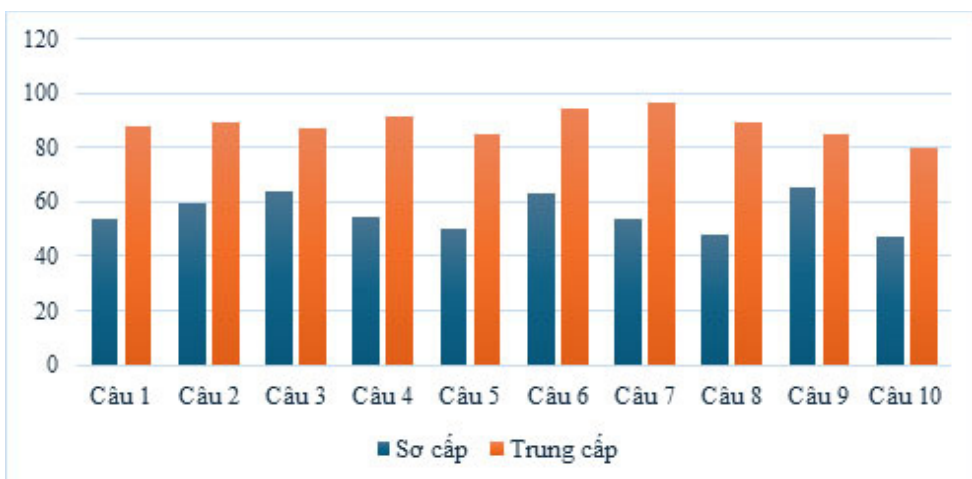
Câu hỏi 7 (Chèn “什么” đúng vị trí): Tỷ lệ trả lời đúng ở sơ cấp là 53,6% (67/125), trong khi ở trung cấp là 96,8% (121/125), cao nhất trong tất cả các câu khảo sát. Tuy nhiên, vẫn có sinh viên lựa chọn sai các tổ hợp từ khẩu ngữ phổ biến cho thấy, khả năng cảm nhận ngữ dụng còn hạn chế.

Câu hỏi 8 (Điền trợ từ đúng chỗ): Chỉ 48% sinh viên sơ cấp (60/125) và 89,6% sinh viên trung cấp (112/125) làm đúng. Sai sót chủ yếu đến từ việc đặt sai vị trí của các bộ ngữ xu hướng kép hoặc sử dụng sai trợ từ động thái trong từ li hợp, chẳng hạn như “过” bị đặt sai sau từ li hợp thay vì chèn vào giữa.

Câu hỏi 9 (Lặp lại AAB): 65,6% sinh viên sơ cấp (82/125) và 84,8% sinh viên trung cấp (106/125) làm đúng các câu yêu cầu xác định hình thức lặp lại AAB của từ li hợp. Điều này cho thấy, sinh viên đã bước đầu nắm được hình thức đặc trưng này nhưng vẫn còn nhầm lẫn với các từ không phải từ li hợp.

Câu hỏi 10 (Dịch có sử dụng từ li hợp): Chỉ 47,2% sinh viên sơ cấp (59/125) và 80% sinh viên trung cấp (100/125) dịch chính xác tất cả các câu có sử dụng từ li hợp. Trong số đó, 12% sinh viên (30/250) ở cả hai trình độ không sử dụng hình thức phân li mà chuyển đổi cách diễn đạt, dẫn đến thay đổi cấu trúc hoặc sắc thái ý nghĩa.

Kết quả được biểu diễn qua đồ thị dưới:



Hình 2. Đồ thị thực trạng sử dụng từ li hợp của sinh viên theo trình độ

Kết quả khảo sát cho thấy một số xu hướng nổi bật:

- Nhóm sinh viên trình độ trung cấp thể hiện năng lực hiểu và vận dụng từ li hợp vượt trội so với nhóm sơ cấp;

- Các dạng bài yêu cầu xử lý cấu trúc ngữ pháp phức tạp như sửa lỗi, dịch hoặc sắp xếp câu có chứa từ li hợp là những nội dung gây khó khăn đáng kể cho sinh viên sơ cấp;

- Một số lỗi phổ biến vẫn xuất hiện ở cả hai nhóm, chủ yếu liên quan đến đặc điểm cú pháp và khả năng chèn thêm thành phần trong cấu trúc từ li hợp.

4.1.2. Kết quả phân tích theo nhóm dân tộc

Bên cạnh sự khác biệt theo trình độ, kết quả khảo sát cũng thể hiện sự chênh lệch đáng kể giữa các nhóm dân tộc. Tác giả đã tiến hành thống kê tỷ lệ sinh viên trả lời đúng trung bình qua 10 câu hỏi khảo sát ở cả hai giai đoạn sơ cấp và trung cấp, kết quả thể hiện trong bảng dưới đây:

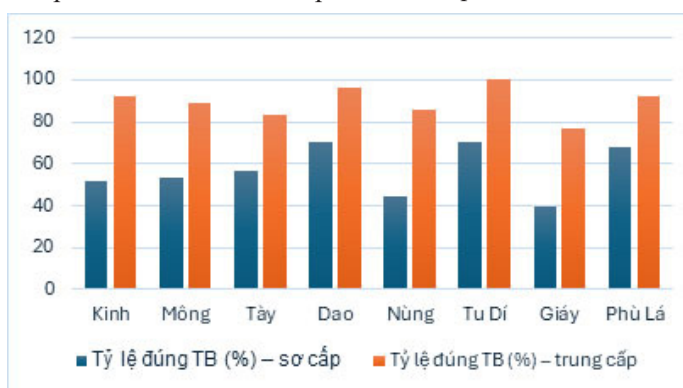
**Bảng 2.** Kết quả khảo sát thực trạng sử dụng từ li hợp của sinh viên theo nhóm dân tộc

Nhóm dân tộc	Số SV (n) - sơ cấp	Tỷ lệ đúng trung bình (%) - sơ cấp	Số SV (n) - trung cấp	Tỷ lệ đúng trung bình (%) - trung cấp
Kinh	25	52	26	92,31
Mông	30	53,3	31	88,79
Tày	16	56,9	15	83,33
Dao	21	70	18	96,11
Nùng	11	44,5	12	85,83
Tu Dí	6	70	5	100
Giáy	11	40	13	76,92
Phù Lá	5	68	5	92

Từ bảng 2 có thể thấy, ở giai đoạn sơ cấp, ba nhóm có kết quả nổi bật nhất là Tu Dí (70,0%), Dao (70,0%) và Phù Lá (68,0%), vượt trội rõ rệt so với các nhóm còn lại. Nhóm Tày (56,9%), Mông (53,3%) và Kinh (52,0%) đạt mức trung bình, trong khi hai nhóm Nùng (44,5%) và Giáy (40,0%) có kết quả thấp nhất. Những khác biệt này phản ánh phần nào ảnh hưởng của tiếng mẹ đẻ, mức độ tương đồng về ngữ pháp hoặc âm vị giữa ngôn ngữ địa phương và tiếng Hán trong việc tiếp cận khái niệm từ li hợp.

Ở giai đoạn trung cấp, kết quả cải thiện rõ rệt ở tất cả các nhóm. Tu Dí đạt tỷ lệ trả lời đúng tuyệt đối (100%), tiếp đến là Dao (96,11%), Kinh (92,31%) và Phù Lá (92,0%). Nhóm Mông, Nùng và Tày đều đạt từ 83% đến 89%. Dù vẫn xếp cuối, nhóm Giáy cũng đã cải thiện đáng kể, từ 40,0% lên 76,92%. Điều này cho thấy, thời gian học tập, sự cọ xát với ngôn ngữ đích và các yếu tố môi trường học có tác động tích cực đến năng lực tiếp thu và vận dụng từ li hợp của sinh viên.

Kết quả trên được biểu diễn lại bằng đồ thị sau:



**Hình 3.** Đồ thị kết quả khảo sát thực trạng sử dụng từ li hợp của sinh viên theo nhóm dân tộc

Để làm rõ hơn xu hướng thể hiện của từng nhóm dân tộc trong các dạng bài cụ thể, nhóm nghiên cứu đã lựa chọn phân tích sâu ba câu hỏi tiêu biểu ở giai đoạn sơ cấp, nơi sự chênh lệch giữa các nhóm thể hiện rõ nét hơn.

Ở câu hỏi số 1 (xác định đặc điểm cơ bản của từ li hợp), sinh viên các nhóm Dao và Tu Dí có tỷ lệ trả lời đúng cao (cùng đạt 66,7%), trong khi nhóm Giáy và Nùng chỉ đạt 36,4%. Điều này cho thấy, ngay từ kiến thức nền, mức độ nhận biết về từ li hợp đã có sự khác biệt đáng kể giữa các nhóm.

Ở câu hỏi số 3 (nhận diện và sửa lỗi sai liên quan đến từ li hợp), các nhóm Tu Dí, Dao và Phù Lá tiếp tục đạt tỷ lệ đúng cao, lần lượt là 83,3%, 85,7% và 80%, trong khi nhóm Giáy và Nùng chỉ đạt 36,4% và 45,5%.

Đối với câu hỏi số 10 (dịch câu có chứa từ li hợp), nhóm Tu Dí đạt 50%, nhóm Dao đạt 57,1%, trong khi nhóm Giáy và Nùng vẫn dừng ở mức 45,5%.

Những kết quả nêu trên phản ánh sự chênh lệch đáng kể giữa các nhóm dân tộc trong việc xử lý các dạng bài tập cụ thể liên quan đến từ li hợp, đặc biệt ở trình độ sơ cấp.

Kết quả khảo sát cho thấy một số xu hướng nổi bật:

- Tỷ lệ trả lời đúng của sinh viên tăng rõ rệt khi chuyển từ trình độ sơ cấp sang trung cấp, phản ánh hiệu quả tích cực của quá trình học tập và tiếp xúc lâu dài với tiếng Hán.

- Sự chênh lệch giữa các nhóm dân tộc ở trình độ sơ cấp khá rõ, với các nhóm Tu Dí, Dao và Phù Lá có kết quả vượt trội. Điều này có thể liên quan đến mức độ tương đồng ngôn ngữ (về ngữ âm, cú pháp hoặc hiện tượng tương đương) giữa tiếng mẹ đẻ và tiếng Hán.

- Ở trình độ trung cấp, khoảng cách giữa các nhóm dần được thu hẹp, hầu hết sinh viên đạt trên 80% cho thấy, giảng dạy bài bản và thời gian tiếp xúc có thể bù đắp phần nào hạn chế do khác biệt về tiếng mẹ đẻ. Tuy vậy, một số nhóm như Giáy và Nùng vẫn có tỷ lệ thấp hơn trung bình cho thấy, cần có hỗ trợ bổ sung phù hợp.

Những xu hướng này đặt ra vấn đề về mối liên hệ giữa tiếng mẹ đẻ, môi trường học tập và động lực học đối với khả năng tiếp thu từ li hợp trong tiếng Hán. Để tìm hiểu sâu hơn các yếu tố ảnh hưởng này, phần tiếp theo sẽ trình bày kết quả phỏng vấn bán cấu trúc với một số sinh viên đại diện thuộc các nhóm dân tộc khác nhau.

#### **4.2. Ảnh hưởng của các yếu tố ngôn ngữ và học tập đến việc sử dụng từ li hợp (phân tích định tính)**

Dựa trên mô hình lý luận ba yếu tố đã trình bày gồm tiếng mẹ đẻ (liên ngôn ngữ và chuyển di ngôn ngữ), môi trường học tập (thuyết đầu vào và tương tác) và động lực học tập (mô hình động lực tích hợp), nhóm nghiên cứu đã tiến hành phỏng vấn bán cấu trúc với 32 sinh viên thuộc tám nhóm dân

tộc (Tu Dí, Dao, Phù Lá, Tày, Mông, Nùng, Giáy, Kinh), phân bố đều theo hai trình độ sơ cấp và trung cấp. Kết quả phân tích định tính cho thấy, mức độ ảnh hưởng của từng yếu tố thay đổi theo trình độ học tập, đồng thời tồn tại mối quan hệ tương tác giữa các yếu tố này.

##### *4.2.1. Giai đoạn sơ cấp: Tiếng mẹ đẻ là yếu tố chi phối*

Ở giai đoạn sơ cấp, tiếng mẹ đẻ là yếu tố chi phối mạnh mẽ đến khả năng sử dụng từ li hợp. Sinh viên thuộc các dân tộc Dao, Phù Lá thường thể hiện khả năng tiếp thu tốt hơn do trong tiếng mẹ đẻ cũng có một số từ có thể chèn thêm các thành phần khác vào giữa, tương đồng với cấu trúc từ li hợp tiếng Hán. Một sinh viên người Dao chia sẻ: “Trong tiếng của em cũng có kiểu động từ chèn thêm được các từ khác vào giữa, nên khi học mấy từ như ‘睡一觉’, ‘见他面’ thì không thấy lạ lắm.”

Sinh viên dân tộc Tu Dí có điểm tương đồng về ngữ âm với tiếng Hán, tuy không tồn tại các từ có khả năng chèn thêm các thành phần khác vào giữa nhưng có một số từ có thể đảo tân ngữ lên trước động từ, dẫn đến hiện tượng chuyển di tích cực, khi sắp xếp trật tự từ trong câu có từ li hợp đảo tân ngữ lên trước, sinh viên nhóm này làm tương đối tốt. Một sinh viên Tu Dí chia sẻ: “Em hay để tân ngữ lên trước, vì tiếng mẹ đẻ em vẫn nói như vậy, nên sử dụng từ li hợp ít bị nhầm lẫn.”

Ngược lại, sinh viên thuộc các nhóm Tày, Nùng, Giáy và Kinh không có hiện tượng li hợp tương ứng, cũng không có ngữ âm tương đồng, nên thường xuyên gặp khó khăn trong việc hiểu bản chất tách rời của từ li hợp. Một sinh viên người Giáy phản ánh: “Em tưởng mấy từ như ‘见面’, ‘洗澡’ là không tách ra được, không hiểu sao lại thêm từ vào giữa mà vẫn đúng.”

Những phát hiện này củng cố luận điểm của Selinker và Ellis về ảnh hưởng của hiện tượng chuyển di ngôn ngữ cho rằng, sự tương đồng ngôn ngữ giúp thúc đẩy tiếp thu, trong khi khác biệt dễ dẫn đến sai lỗi cú pháp.

Tuy nhiên, môi trường học tập ở giai đoạn này còn thiếu định hướng cụ thể. Nhiều sinh viên cho biết chưa được luyện tập kỹ lưỡng về từ li hợp, thường chỉ tiếp cận qua bài giảng lý thuyết. Một sinh viên người Mông nói: “Em chỉ được học qua khái niệm thôi, chưa được luyện tập nhiều, nên khi làm bài hay bị nhầm với động từ thường”.

Thực tế này phù hợp với lý thuyết đầu vào của Krashen (1985), cho rằng, việc thiếu “ngữ liệu đầu vào dễ hiểu” khiến người học dựa chủ yếu vào cấu trúc ngôn ngữ sẵn có (L1). Đồng thời, như Long (1996) chỉ ra, thiếu tương tác và phản hồi thực tiễn sẽ khiến liên ngôn ngữ dễ hình thành lỗi sai.

##### *4.2.2. Giai đoạn trung cấp: Môi trường học tập và động lực trở nên nổi bật*

Khi chuyển sang trình độ trung cấp, ảnh hưởng của tiếng mẹ đẻ vẫn còn, nhưng đã giảm dần nhờ tích lũy kinh nghiệm học tập và sự cải thiện về môi trường giáo dục. Nhiều sinh viên cho biết, họ đã được tiếp cận các dạng bài tập chuyên biệt, có hoạt động tương tác ngôn ngữ trong lớp và được giáo viên hỗ trợ xử lý cấu trúc từ li hợp một cách bài bản. Một sinh viên người Nùng chia sẻ: “Cô giáo em hay nhấn mạnh là từ li hợp thì không được gắn tân ngữ ngay sau và em cũng được luyện nhiều nên quen”. Một sinh viên người Kinh phản ánh: “Hồi đầu em cũng sai như mấy bạn, nhưng sau có bài tập luyện nhiều thì em hiểu ra cách dùng”. Ngoài ra, sinh viên ở giai đoạn này bắt đầu tiếp cận đa dạng tài liệu như Video tiếng Hán gốc, giao tiếp với người bản ngữ và đặc biệt là làm thêm trong môi trường sử dụng tiếng Trung.

Một sinh viên người Mông chia sẻ: “Trước em hay sai từ li hợp, nhưng sau đi làm thêm gặp người Trung Quốc nhiều thì nghe quen, giờ dùng thành phần xạ.” Tương tự, một sinh viên người Kinh phản ánh: “Em hay xem phim, họ dùng từ như ‘睡懒觉’, ‘见一面’, ‘吃午饭’ ... rất tự nhiên, nên học theo cũng dễ nhớ hơn”.

Những chia sẻ trên nhấn mạnh tầm quan trọng của đầu vào ngôn ngữ có kiểm soát và các hoạt động tương tác chất lượng cao, đúng với quan điểm của Krashen về vai trò của “Ngữ liệu đầu vào dễ hiểu” và của Long về “Tương tác và thương lượng ngữ nghĩa” (Negotiation For Meaning) trong bối cảnh lớp học ngoại ngữ.

Đặc biệt, động lực học tập nổi bật như một yếu tố quyết định ở trình độ này. Sinh viên trung cấp thường chủ động tìm hiểu thêm về từ li hợp, tự luyện tập và có xu hướng tự đánh giá và điều chỉnh việc sử dụng ngôn ngữ. Một sinh viên người Tày cho biết: “Lúc đầu em cũng nhầm lẫn, nhưng sau đó em cố đọc thêm và làm lại bài tập thì mới hiểu là không thể gắn tân ngữ vào ngay sau động từ như trước kia em tưởng.” Một sinh viên người Giáy thẳng thắn nói: “Em không hiểu từ li hợp lắm nhưng thấy quan trọng vì trong bài viết hay dùng, nên cố gắng luyện nhiều hơn.” Những trường hợp này minh họa rõ nét vai trò của động lực tích hợp (Gardner, Dörnyei), khi người học nỗ lực duy trì sự tiến bộ bất chấp khó khăn ngôn ngữ ban đầu.

Ngoài ra, động lực học tập cụ thể như học để đạt điểm cao có học bổng, học để thi HSK, phục vụ công việc, hoặc chuẩn bị du học. Sự chuyển dịch từ động lực bên ngoài sang động lực tích hợp giúp sinh viên chủ động luyện tập và điều chỉnh sai lệch ngôn ngữ. Một sinh viên người Tu Dí cho biết: “Em thấy nếu viết sai từ li hợp sẽ mất điểm trong bài thi HSK nên phải cố sửa.”

Những biểu hiện này cho thấy, sự chuyển biến từ học thụ động sang học có mục tiêu rõ ràng, phù hợp với mô hình động lực học của Gardner (1985) và Dörnyei (2005). Khi động lực rõ ràng, người học có xu hướng lựa chọn chiến lược phù hợp, nâng cao khả năng tự đánh giá và điều chỉnh việc sử dụng ngôn ngữ.

#### 4.2.3. Tương tác giữa các yếu tố

Phân tích tổng hợp từ các cuộc phỏng vấn cho thấy, ba yếu tố không tồn tại độc lập mà tương tác chặt chẽ với nhau. Tiếng mẹ đẻ là nền tảng ban đầu, tạo thuận lợi nhất định nếu có sự tương đồng cấu trúc hoặc ngữ âm với tiếng Hán. Tuy nhiên, lợi thế này sẽ giảm đáng kể nếu người học thiếu môi trường luyện tập phù hợp và động lực học tập mạnh mẽ. Chẳng hạn, một sinh viên người Phù Lá cho biết: “Tiếng Phù Lá giống tiếng Hán nhưng nếu không luyện nhiều thì vẫn dễ quên cấu trúc tách.” Ngược lại, cũng có sinh viên không có nền tảng ngôn ngữ tương đồng như người Kinh vẫn sử dụng đúng từ li hợp nhờ tích cực luyện tập và tiếp xúc với tiếng Hán qua phim ảnh, công việc, hoặc chuẩn bị thi HSK: “Em học qua phim, rồi luyện thi HSK nên nhớ mấy cấu trúc như ‘上汉语课’ hay ‘唱一首歌’ dùng thế nào.”

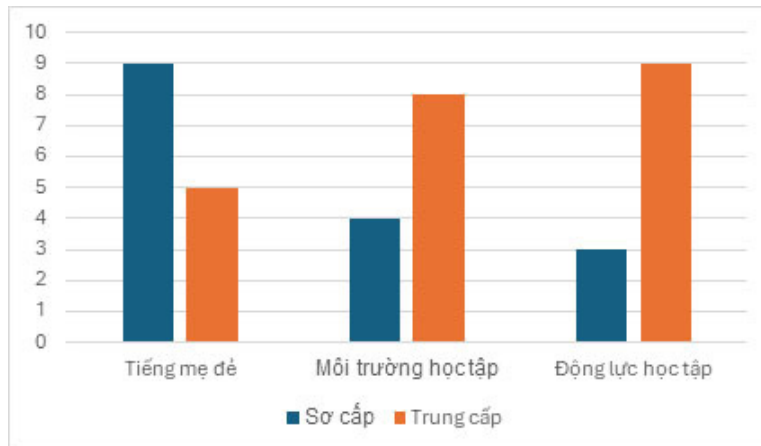
Điều này cho thấy, sự tương đồng ngôn ngữ chỉ là lợi thế tương đối, không mang tính quyết định. Khả năng sử dụng từ li hợp phụ thuộc vào tổng hòa của ba yếu tố - tiếng mẹ đẻ, môi trường học tập và động lực học tập đúng như khung lý luận đa nhân tố đã đề xuất.

Bảng 3 hệ thống hóa kết quả phỏng vấn định tính theo ba yếu tố ảnh hưởng (tiếng mẹ đẻ, môi trường học tập, động lực học tập) và theo hai trình độ sơ cấp - trung cấp. Đây cũng là cơ sở để xây dựng biểu đồ minh họa mức độ ảnh hưởng tương đối ở phần tiếp theo.

**Bảng 3.** Tóm tắt kết quả phỏng vấn định tính theo ba yếu tố ảnh hưởng

Trình độ	Tiếng mẹ đẻ	Môi trường học tập	Động lực học tập
Sơ cấp	Ảnh hưởng chi phối, đặc biệt nếu có sự tương đồng ngôn ngữ; sinh viên các dân tộc Dao, Tu Dí, Phù Lá dễ tiếp thu.	Vai trò mờ nhạt, nhiều sinh viên cho biết chưa được luyện tập nhiều hoặc thiếu hoạt động tương tác thực tiễn.	Thể hiện yếu, nhiều sinh viên còn thụ động, học theo yêu cầu, động lực không rõ ràng.
Trung cấp	Ảnh hưởng giảm, được điều chỉnh nhờ luyện tập.	Vai trò rõ rệt; sinh viên được học bài bản, luyện tập nhiều thì thành thạo hơn.	Thể hiện rõ nét, học có mục tiêu, sinh viên có ý thức cải thiện, chủ động luyện tập và sửa lỗi.

Biểu đồ sau thể hiện mức độ ảnh hưởng tương đối của ba yếu tố là tiếng mẹ đẻ, môi trường học tập và động lực học tập ở hai trình độ sơ cấp và trung cấp, được lượng hóa trên thang điểm 10 dựa trên tổng hợp phân tích định tính.



**Hình 4.** Mức độ ảnh hưởng tương đối của từng yếu tố đến việc sử dụng từ li hợp

Ghi chú: Mức độ ảnh hưởng tương đối của từng yếu tố được xác lập dựa trên tổng hợp các phát ngôn phỏng vấn và phân tích định tính nội dung, không phản ánh số liệu định lượng tuyệt đối.

Từ hình 3 có thể thấy, ở trình độ sơ cấp, tiếng mẹ đẻ chiếm ảnh hưởng cao nhất, trong khi động lực và môi trường học tập đóng vai trò yếu hơn. Ở trình độ trung cấp, môi trường học tập và động lực học tập nổi lên mạnh mẽ, phản ánh sự tác động tích cực của quá trình học tập có định hướng và sự chủ động của người học.

### 5. Bàn luận

Kết quả nghiên cứu cho thấy, việc tiếp thu từ li hợp trong tiếng Hán của sinh viên ở Phân hiệu Đại học Thái Nguyên tại tỉnh Lào Cai chịu ảnh hưởng rõ rệt từ ba yếu tố là tiếng mẹ đẻ, môi trường học tập và động lực học tập, với mức độ tác động thay đổi theo trình độ tiếng Hán của sinh viên. Các phát hiện

định lượng và định tính đã làm sáng tỏ mối quan hệ phức hợp giữa các yếu tố này, đồng thời góp phần xác định các điểm then chốt trong quá trình giảng dạy từ li hợp cho người học tiếng Hán là người Việt.

#### 5.1. Tiếng mẹ đẻ có ảnh hưởng chi phối ở giai đoạn đầu

Kết quả khảo sát và phỏng vấn sinh viên trình độ sơ cấp cho thấy, tiếng mẹ đẻ là yếu tố chi phối chính đến khả năng nhận diện và xử lý cấu trúc từ li hợp. Những nhóm dân tộc có hệ thống ngữ âm và cú pháp có nét tương đồng với tiếng Hán như Tu Dí, Dao, Phù Lá có tỷ lệ trả lời đúng cao vượt trội (khoảng 68 - 70%), trong khi các nhóm như Giáy, Nùng, Kinh có tỷ lệ thấp hơn đáng kể (40 - 45%). Đây là bằng chứng thực nghiệm rõ ràng cho giả thuyết của Selinker (1972) và Ellis (1997) về hiện tượng chuyển di ngôn ngữ (Language Transfer), khi sự tương đồng cấu trúc giữa L1 và L2 tạo điều kiện thuận lợi cho

việc tiếp thu, còn sự khác biệt dễ gây trở ngại và lỗi cú pháp.

Dữ liệu phỏng vấn cũng cho thấy, sinh viên ở trình độ sơ cấp thường chưa có phương pháp học tập đa dạng, chủ yếu phụ thuộc vào bài giảng lý thuyết, ít có cơ hội luyện tập thực tế và chịu ảnh hưởng mạnh từ L1. Các lỗi sai phổ biến liên quan đến việc không tách được thành phần, không chèn từ vào đúng vị trí, hoặc nhầm lẫn từ li hợp với động từ thường - điều này cũng phản ánh đặc trưng của giai đoạn đầu trong quá trình hình thành liên ngôn ngữ.

### **5.2. Môi trường học tập và động lực trở nên nổi bật ở trình độ trung cấp**

Ở trình độ trung cấp, ảnh hưởng của tiếng mẹ đẻ giảm dần, nhường chỗ cho hai yếu tố nổi bật là môi trường học tập và động lực học tập. Sinh viên giai đoạn này có nền tảng kiến thức ngôn ngữ cơ bản, bắt đầu tiếp cận nhiều hơn với tài liệu gốc, có cơ hội luyện tập qua các hình thức tương tác trong và ngoài lớp học (giao tiếp, làm thêm, học Online...). Những nhóm dân tộc có kết quả thấp ở giai đoạn sơ cấp như Giáy, Nùng đều có mức tăng mạnh ở trung cấp (từ 40 - 45% lên 76 - 85%) cho thấy, nếu được học tập trong môi trường phù hợp, sinh viên có thể vượt qua trở ngại từ L1.

Kết quả này phù hợp với lý thuyết của Krashen (1985) về “ngữ liệu đầu vào dễ hiểu” và lý thuyết của Long (1996) về “Tương tác và thương lượng ngữ nghĩa” - nhấn mạnh rằng, tiếp xúc thường xuyên với ngôn ngữ đích và được phản hồi đúng lúc sẽ giúp người học xây dựng lại cấu trúc liên ngôn ngữ chính xác.

Đồng thời, động lực học tập cũng đóng vai trò rõ rệt ở giai đoạn này. Những sinh viên có động lực mạnh (học để thi HSK, phục vụ nghề nghiệp) thường chủ động điều chỉnh chiến lược học tập, thể hiện qua sự tiến bộ rõ rệt ở nhóm sinh viên Kinh, Tày, Nùng, Giáy - vốn có xuất phát điểm thấp hơn. Điều này củng cố mô hình động lực học ngôn ngữ của Gardner (1985) và Dörnyei (2005) khẳng định rằng, động lực tích hợp và công cụ có ảnh hưởng trực tiếp đến khả năng xử lý các cấu trúc phức tạp trong ngoại ngữ như từ li hợp.

### **5.3. Mối quan hệ tương tác giữa các yếu tố**

Một điểm nổi bật khác của nghiên cứu là phát hiện về mối quan hệ tương tác giữa ba yếu tố. Tiếng

mẹ đẻ có thể tạo thuận lợi hoặc trở ngại ban đầu, nhưng môi trường học tập hiệu quả và động lực học tập cao có thể bù đắp những hạn chế từ L1. Ví dụ, sinh viên người Kinh - dù tiếng mẹ đẻ không có cấu trúc tách rời như từ li hợp - vẫn đạt kết quả tốt nhờ luyện tập nhiều: “Em học qua phim, rồi luyện thi HSK nên nhớ mấy cấu trúc như ‘上汉语课’ hay ‘唱一首歌’ dùng thế nào.” Ngược lại, sinh viên người Phù Lá - có L1 gần tiếng Hán hơn - vẫn mắc lỗi nếu thiếu điều kiện học tập phù hợp: “Tiếng Phù Lá giống tiếng Hán nhưng nếu không luyện nhiều thì vẫn dễ quên cấu trúc tách.”

Điều này cho thấy, việc tiếp thu từ li hợp không đơn thuần phụ thuộc vào nền tảng ngôn ngữ, mà là kết quả của sự tương tác giữa nhận thức ngôn ngữ, hoàn cảnh giáo dục và động lực cá nhân. Đây cũng là minh chứng thực nghiệm quan trọng, củng cố khung lý thuyết ba trụ cột của bài viết và đề xuất cách tiếp cận linh hoạt, cá nhân hóa trong giảng dạy từ li hợp cho người học dân tộc thiểu số.

### **5.4. Gợi ý giảng dạy và nghiên cứu tiếp theo**

Từ kết quả nghiên cứu, có thể đề xuất một số định hướng giảng dạy như sau:

*Thứ nhất*, cá nhân hóa nội dung học theo nhóm dân tộc: Với các nhóm như Dao, Phù Lá, Tu Dí, có thể rút ngắn giai đoạn giới thiệu khái niệm và đẩy mạnh luyện tập sử dụng. Ngược lại, với các nhóm như Giáy, Kinh, Tày, Nùng, cần tăng cường hoạt động phân tích cấu trúc, nhận diện và sửa lỗi thường gặp liên quan đến từ li hợp.

*Thứ hai*, tập trung vào bài tập thực hành có hướng dẫn, nhất là các dạng bài có tỷ lệ sai cao như điền thành phần bị chèn, dịch Hán - Việt chứa từ li hợp, xác định đúng vị trí bỏ ngữ trong câu chứa động từ li hợp.

*Thứ ba*, khuyến khích xây dựng động lực học tập tích hợp, gắn kết học từ li hợp với các tình huống giao tiếp thực tế như viết đoạn hội thoại, chơi trò chơi nhập vai, luyện nói theo phim... để tăng khả năng phản xạ tự nhiên.

Về phương diện nghiên cứu, có thể mở rộng hướng khảo sát đối với các kỹ năng khác như nói, viết có sử dụng từ li hợp, hoặc theo dõi tiến trình học từ li hợp qua nhiều học kỳ để đánh giá sự hình thành kiến thức ngữ pháp sâu.

Tài liệu tham khảo

- Dong, Y., & Wang, Y. (2022). *Motivational fluctuations and strategic adjustments: A case study of Chinese EFL learners*. *Frontiers in Psychology*, 13, Article 905429. <https://doi.org/10.3389/fpsyg.2022.905429>
- Dörnyei, Z. (2005). *The psychology of the language learner: Individual differences in second language acquisition*. Lawrence Erlbaum Associates.
- Gardner, R. C. (1985). *Social psychology and second language learning: The role of attitudes and motivation*. Edward Arnold.
- Han, Z. (2004). *Fossilization in adult second language acquisition*. *Multilingual Matters*.
- Krashen, S. D. (1985). *The input hypothesis: Issues and implications*. Longman.
- Liu, H. 刘红. (2019). 越南学生汉语离合词习得偏误研究 [Study on Vietnamese students' errors in learning Chinese separable words]. *华文教学与研究* [*Overseas Chinese Education*], (4), 65–72. <https://kns.cnki.net/kcms/detail/detail.aspx?dbcode=CJFD&filename=HWJY201904012>
- Long, M. H. (1996). *The role of the linguistic environment in second language acquisition*. In W. C. Ritchie & T. K. Bhatia (Eds.), *Handbook of second language acquisition* (pp. 413–468). Academic Press.
- Melby-Lervåg, M., & Lervåg, A. (2011). Reading comprehension and its underlying components in second-language learners: A meta-analysis. *Psychological Bulletin*, 137(2), 260–296. <https://doi.org/10.1037/a0023491>
- Selinker, L. (1972). Interlanguage. *International Review of Applied Linguistics in Language Teaching*, 10(3), 209–232.
- Tang, M., & Liang, M. (2020). *Cross-linguistic influence in L2 acquisition: Finite vs. nonfinite distinctions in Mandarin-speaking learners of English*. *Cogent Education*, 7(1), Article 1721642. <https://doi.org/10.1080/2331186X.2020.1721642>
- Tang, M., Wang, H., & Zhang, Y. (2021). *Event conceptualization and verb serialization in second language Chinese learners*. *Language and Cognition*, 13(1), 1–22.
- Trần, T. T. L. (2025). *A survey on the frequency of Chinese separable verb usage among second-year students majoring in Chinese language at the Thai Nguyen University - Lao Cai Campus*. *Tạp chí Khoa học Trường Đại học Trung Vương* [*Trung Vuong University Science Journal*], 1(1), 50–59. <https://doi.org/10.64223/tvj.e2025.v1.i1.a13>
- Wang, H. 王慧. (2020). 二语习得者汉语离合词习得研究与教学策略 [Research on the acquisition of Chinese separable verbs by L2 learners and teaching strategies]. *语言教学与研究* [*Language Teaching and Linguistic Studies*], (6), 88–94. <https://kns.cnki.net/kcms/detail/detail.aspx?dbcode=CJFD&filename=YYJX202006013>
- Xu, W., & Zhang, Y. (2022). *Acquisition of Chinese verb separation by adult L2 learners: Evidence from English and Korean speakers*. *Languages*, 7(3), 225. <https://doi.org/10.3390/languages7030225>

**ẢNH HƯỞNG CỦA TIẾNG MẸ ĐỂ VÀ MÔI TRƯỜNG HỌC  
ĐẾN VIỆC TIẾP THU ĐỘNG TỪ LI HỢP CỦA SINH VIÊN  
NGÀNH NGÔN NGỮ TRUNG QUỐC**

**Trần Thị Thùy Linh<sup>a</sup>**

**Đào Thị Biếc<sup>b</sup>**

<sup>a</sup>Phân hiệu Đại học Thái Nguyên tại tỉnh Lào Cai

Email: linhttt@tnu.edu.vn

<sup>b</sup>Phân hiệu Đại học Thái Nguyên tại tỉnh Lào Cai

Email: biecdt@tnu.edu.vn

**Lịch sử bài báo**

Ngày nhận bài: 12/7/2025

Ngày phản biện: 29/7/2025

Ngày tác giả sửa: 22/8/2025

Ngày duyệt đăng: 22/9/2025

Ngày phát hành: 30/9/2025

DOI:<https://doi.org/10.64223/tvj.e2025.v1.i3.a47>

<sup>a</sup>ORCID iD: <https://orcid.org/0009-0009-6933-9671>

<sup>b</sup>ORCID iD: <https://orcid.org/0009-0005-4229-702X>

**Tóm tắt:**

*Nghiên cứu này phân tích ảnh hưởng của ba yếu tố là tiếng mẹ đẻ, môi trường học tập và động lực học tập đến việc tiếp thu động từ li hợp trong tiếng Hán của sinh viên ở Phân hiệu Đại học Thái Nguyên tại tỉnh Lào Cai. Với thiết kế nghiên cứu hỗn hợp, dữ liệu được thu thập từ 250 sinh viên thông qua khảo sát trắc nghiệm và phỏng vấn bán cấu trúc, chia theo hai trình độ sơ cấp và trung cấp. Kết quả cho thấy, ở giai đoạn sơ cấp, tiếng mẹ đẻ là yếu tố chi phối mạnh nhất; trong khi ở trình độ trung cấp, môi trường học tập và động lực học tập đóng vai trò quyết định. Ngoài ra, nghiên cứu còn chỉ ra sự tương tác phức hợp giữa ba yếu tố, từ đó đề xuất các định hướng cá nhân hóa trong giảng dạy động từ li hợp cho sinh viên, đặc biệt đối với sinh viên dân tộc thiểu số trong bối cảnh giáo dục ngôn ngữ đa văn hóa tại Việt Nam.*

**Từ khóa:** Động từ li hợp tiếng Hán; Tiếng mẹ đẻ; Môi trường học tập; Động lực học tập; Sinh viên dân tộc thiểu số.